

Št.: 8.0.3./2026-PTPP-MN-015  
Datum: 2. 3. 2026  
Povezava: D11250513928

## PROJEKTNA NALOGA

**Izvedba predhodnih arheoloških raziskav (testni jarki, arheološka izkopavanja, arheološke raziskave ob gradnji) na arheoloških najdiščih na prometni povezavi med A2 Ljubljana–Obrežje do priključka Maline (3. in 4. etapa)**

### 1 PREDMET NAROČILA

Na podlagi 36. člena Uredbe o državnem prostorskem načrtu za državno cesto od avtoceste A2 Ljubljana–Obrežje pri Novem mestu do priključka Maline (Uradni list I. RS, št. 102/12 in 70/17) mora investitor na območju državnega prostorskega načrta, kjer načrtovane ureditve segajo v območje registriranega arheološkega najdišča, pred pridobitvijo okoljevarstvenega ali kulturnovarstvenega soglasja zagotoviti predhodne arheološke raziskave za vrednotenje arheološkega potenciala.

Skladno s kulturnovarstvenimi pogoji Zavoda za varstvo kulturne dediščine OE Novo mesto (št. 35105-0496/2020/2, z dne 2. 2. 2021) je predhodne arheološke raziskave za določitev vsebine in sestave najdišč znotraj registriranih enot nepremične kulturne dediščine na 18 arheoloških najdiščih po pogodbi DARS d. d. št. 100/2022 izvedlo podjetje Arhej d. o. o. v letih 2023 in 2024 in izdelalo 6 strokovnih poročil o opravljenih predhodnih arheoloških raziskavah.

Na podlagi izdelanih strokovnih poročil je Zavod za varstvo kulturne dediščine OE Novo mesto izdal prvo dopolnitev kulturnovarstvenih pogojev (št. 35105-0496/2020/26 z dne 10. 6. 2025 in popravek št. 35105-0496/2020/27 z dne 24. 6. 2025), iz katerih izhaja, da mora investitor pri izdelavi dokumentacije za pridobitev mnenj in gradbenega dovoljenja na območju posegov znotraj registriranih enot nepremične kulturne dediščine Novo mesto - Gomilno grobišče Zaboršt (EŠD 27601), Rajnovšče - Arheološko območje Kozji kamen (EID1-04102), Dolnja Težka Voda - Arheološko območje Buhjice (EID 1-03844), Koroška vas - Arheološko območje Trave (EID 1-09374), Mehovo - Območje gradu (EID 1-08674), Konec - Arheološko območje Jamce (EID 1-24584), Novo mesto - Arheološko območje Jedinščica (EID 1-08265), Dolnja Težka Voda - Arheološko območje Rasuje (EID 1-07897), Dolnja Težka voda - Arheološko območje Boršt (EID 1-03908), Koroška vas - Arheološko območje Nova gora (EID 1-05771), Gornja Težka voda - Arheološko območje Zabreznik (EID 1-03904), Vinja vas - Arheološko območje Prevoje I (EID 1-09476), Vinja vas - Arheološko območje Prevoje II (EID 1-09382), Vinja vas - Arheološko območje Pod cesto (EID 1-09424), Vinja vas - Arheološko območje Strmunice (EID 1-03051), Maline pri Štrekljencu - Arheološko območje Dreganji dol (EID 1-16684) in Maline pri Štrekljencu - Arheološko območje Tomažev dol (EID 1-16918) izpolniti dopolnjene kulturnovarstvene pogoje.

Predmet naročila je izvedba **predhodnih arheoloških raziskav (testni jarki, arheološka izkopavanja, arheološke raziskave ob gradnji)** na 18 arheoloških najdiščih na prometni povezavi med A2 Ljubljana–Obrežje do priključka Maline (3. in 4. etapa).

## **2 OBSEG IN VSEBINA PREDHODNIH ARHEOLOŠKIH RAZISKAV**

Predhodne arheološke raziskave (testni jarki, arheološka izkopavanja, arheološke raziskave ob gradnji) na 17 arheoloških najdiščih obsegajo naslednja dela:

### **1. faza: predhodna dela**

- pregled obstoječe dokumentacije,
- pridobitev kulturnovarstvenega soglasja za izvedbo predhodnih arheoloških raziskav (arheološka izkopavanja).

### **2. faza: terensko delo**

#### **2A) Arheološke raziskave ob gradnji**

##### **1 Novo mesto - Gomilno grobišče Zaboršt (EŠD 27601)**

invazivna arheološka raziskava za določitev vsebine in sestave najdišča, tj. arheološke raziskave ob gradnji (najmanj v sestavi ekipe: 1 arheolog, 2 tehnika, 2 delavca), ob čemer se ročno počistijo in dokumentirajo izpovedni tlorisi in profili.

##### **2 Rajnovšče - Arheološko območje Kozji kamen (EID1-04102)**

invazivna arheološka raziskava za določitev vsebine in sestave najdišča, tj. arheološke raziskave ob gradnji (najmanj v sestavi ekipe: 1 arheolog, 2 tehnika, 2 delavca), ob čemer se ročno počistijo in dokumentirajo izpovedni tlorisi in profili.

##### **3 Dolnja Težka Voda - Arheološko območje Buhjice (EID 1-03844)**

invazivna arheološka raziskava za določitev vsebine in sestave najdišča, tj. arheološke raziskave ob gradnji (najmanj v sestavi ekipe: 1 arheolog, 2 tehnika, 2 delavca), ob čemer se ročno počistijo in dokumentirajo izpovedni tlorisi in profili.

##### **4 Koroška vas - Arheološko območje Trave (EID 1-09374)**

invazivna arheološka raziskava za določitev vsebine in sestave najdišča, tj. arheološke raziskave ob gradnji (najmanj v sestavi ekipe: 1 arheolog, 2 tehnika, 2 delavca), ob čemer se ročno počistijo in dokumentirajo izpovedni tlorisi in profili.

##### **5 Mehovo - Območje gradu (EID 1-08674)**

invazivna arheološka raziskava za določitev vsebine in sestave najdišča, tj. arheološke raziskave ob gradnji (najmanj v sestavi ekipe: 1 arheolog, 2 tehnika, 2 delavca), ob čemer se ročno počistijo in dokumentirajo izpovedni tlorisi in profili.

##### **6 Konec - Arheološko območje Jamce (EID 1-24584)**

invazivna arheološka raziskava za določitev vsebine in sestave najdišča, tj. arheološke raziskave ob gradnji (najmanj v sestavi ekipe: 1 arheolog, 2 tehnika, 2 delavca), ob čemer se ročno počistijo in dokumentirajo izpovedni tlorisi in profili.

##### **7 Konec - Arheološko območje Logi (EID 1-24583)**

invazivna arheološka raziskava za določitev vsebine in sestave najdišča, tj. arheološke raziskave ob gradnji (najmanj v sestavi ekipe: 1 arheolog, 2 tehnika, 2 delavca), ob čemer se ročno počistijo in dokumentirajo izpovedni tlorisi in profili.

## **2B) Strojni izkop testnih jarkov**

### 1 Novo mesto - Arheološko območje Jedinščica (EID 1-08265)

invazivna arheološka raziskava za določitev vsebine in sestave najdišča, t.j. strojni izkop 16 testnih jarkov (vsak v velikosti 10 x 1,5 m).

### 2 Dolnja Težka Voda - Arheološko območje Rasuje (EID 1-07897)

invazivna arheološka raziskava za določitev vsebine in sestave najdišča, t.j. strojni izkop 13 testnih jarkov (vsak v velikosti 15 x 1,5 m).

### 3 Dolnja Težka voda - Arheološko območje Boršt (EID 1-03908)

invazivna arheološka raziskava za določitev vsebine in sestave najdišča t.j. strojni izkop 24 testnih jarkov (vsak v velikosti 15 x 1,5 m).

### 4 Koroška vas - Arheološko območje Nova gora (EID 1-05771)

invazivna arheološka raziskava za določitev vsebine in sestave najdišča t.j. strojni izkop 10 testnih jarkov (vsak v velikosti 10 x 1,5 m).

### 5 Vinja vas - Arheološko območje Prevoje I (EID 1-09476)

invazivna arheološka raziskava za določitev vsebine in sestave najdišča, t.j. strojni izkop 17 testnih jarkov (vsak v velikosti 10 x 1,5 m).

### 6 Vinja vas - Arheološko območje Prevoje II (EID 1-09382)

invazivna arheološka raziskava za določitev vsebine in sestave najdišča, t.j. strojni izkop 4 testnih jarkov (vsak v velikosti 10 x 1,5 m).

### 7 Vinja vas - Arheološko območje Pod cesto (EID 1-09424)

invazivna arheološka raziskava za določitev vsebine in sestave najdišča, t.j. ročni izkop 28 testnih jam (vsaka v velikosti 1 x 1 m) do globine geološke podlage.

### 8 Vinja vas - Arheološko območje Strmunice (EID 1-03051)

invazivna arheološka raziskava za določitev vsebine in sestave najdišča, t.j. strojni izkop 30 testnih jarkov (vsak v velikosti 15 x 1,5 m).

### 9 Maline pri Štrekljercu - Arheološko območje Draganji dol (EID 1- 16684)

invazivna arheološka raziskava za določitev vsebine in sestave najdišča, t.j. strojni izkop 16 testnih jarkov (vsak v velikosti 10 x 1,5 m).

### 10 Maline pri Štrekljercu - Arheološko območje Tomažev dol (EID 1-16918)

invazivna arheološka raziskava za določitev vsebine in sestave najdišča, t.j. strojni izkop 17 testnih jarkov (vsak v velikosti 10 x 1,5 m).

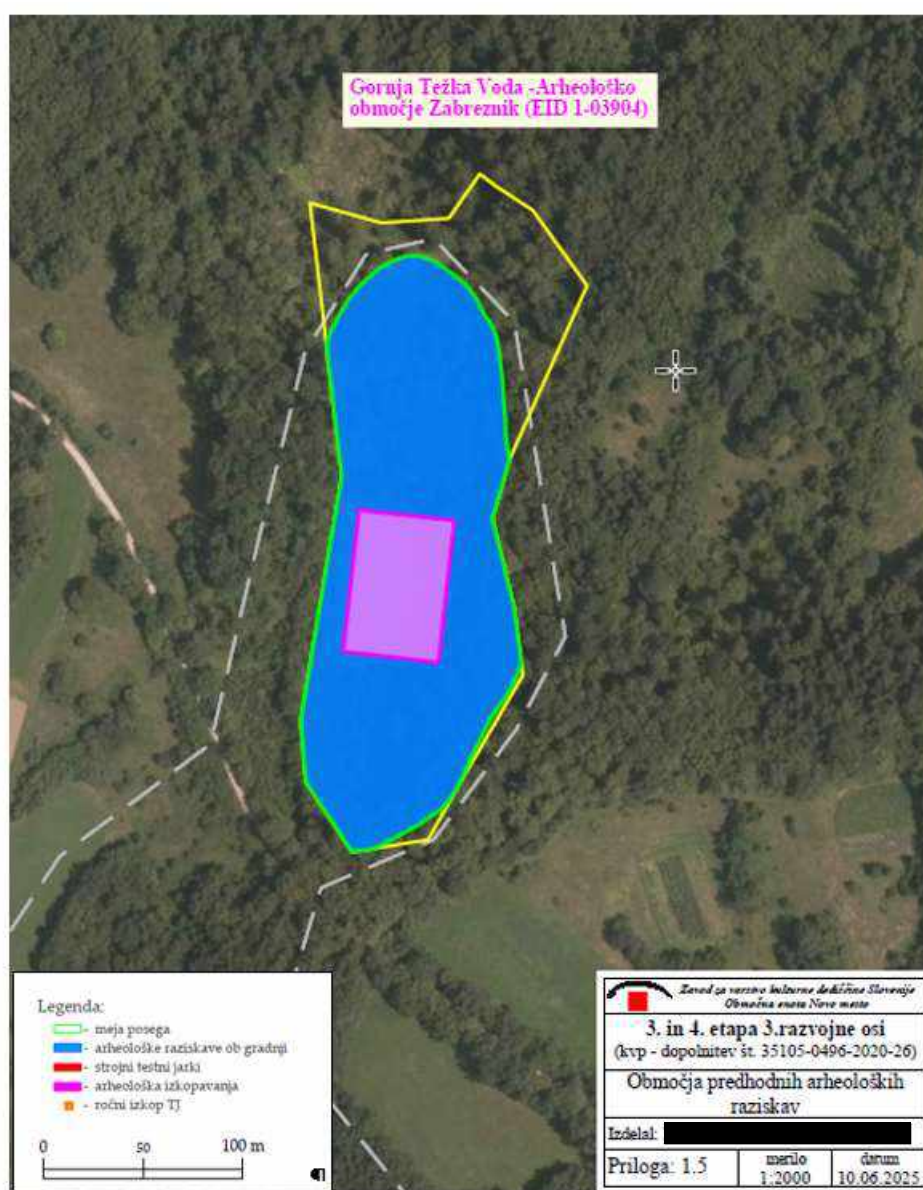
Shematiziran prikaz lokacij izvajanja arheoloških raziskav med gradnjo in strojnih testnih jarkov je razviden iz Priloge 2 projektne naloge oz. iz priloge 1 prvih dopolnjenih KVP ZVKDS OE Novo mesto (št. 35105-0496/2020/26 z dne 10. 6. 2025).

## **2C) Arheološka izkopavanja + arheološka raziskava med gradnjo**

### 1 Gornja Težka voda - Arheološko območje Zabreznik (EID 1-03904)

Na območju posegov znotraj registrirane enote nepremične kulturne dediščine je treba opraviti arheološka izkopavanja, ki obsegajo:

- Raziskovalna površina 55 x 37 m (skupaj 2.035 m<sup>2</sup>).
- Dovoljen je postopen strojni izkop (z ravno bagrsko žlico t.i. »planirko«) pokopanih in koluvalnih plasti, ki so bile dokumentirane v predhodnih arheoloških raziskavah (gl. Poročilo o raziskavah na trasi gradnje nove prometne povezave med AC A2 Ljubljana - Obrežje in priključkom Maline (november 2024); koda raziskave: 24-0346).
- Vse plasti je treba ročno počistiti ter dokumentirati v tlorisu in profilu. Ročno se počistijo naslednje plasti: SE 4004, 4005, 4006 in 4007 oz. SE 2004, 2005, 2006 in 2007.
- Na celotni površini izkopnega polja (predvsem na stiku plasti SE 4004 in 4005) se pričakuje 3 % arheoloških struktur povprečne globine cca 0,30 m (skupaj 18,3 m<sup>3</sup>), ki se jih dokumentira in ročno izkoplje.
- Na preostalem delu enote, kjer zaradi zaraščenosti in neprehodnosti območja, predhodne arheološke raziskave niso bile opravljene, je treba opraviti invazivno arheološko raziskavo za določitev vsebine in sestave najdišča, tj. arheološke raziskave ob gradnji (najmanj v sestavi ekipe: 1 arheolog, 2 tehnika, 2 delavca), ob čemer se ročno počistijo in dokumentirajo izpovedni tlorisi in profili.



Slika: Shematiziran prikaz arheološkega najdišča Gornja Težka voda - Arheološko območje Zabreznik (EID 1-03904) z označenim območjem, kjer se izvedejo arheološka izkopavanja in arheološke raziskave ob gradnji (povzeto po Prilogi 1, dop. KVP ZVKDS OE NM št. 35105-0496/2020/26 z dne 10. 6. 2025)

### **3. faza: obdelava arheološkega gradiva**

- obdelava, analiza in dokumentiranje gradiva (tim. poterska obdelava gradiva): poizkopavalna obdelava arhiva arheološkega najdišča, ki bo, glede na rezultate predhodne raziskave ter vrsto in obseg najdišča, predvidoma pomenila ca. 10 % oz. 15 % vrednosti terenskih del (razvidno iz specifikacije ponudbene cene).

### **4. faza: izdelava poročila**

Izdelajo se najmanj tri ločena poročila (2A, 2B in 2C), vsako poročilo mora obsegati:

- **Tekstualni del:** opis širšega območja, opis metode dela, opis območja obdelave (z navedbo števil pregledanih parcel, navedbo odseka (kilometraže)), metodologija izvedbe predhodnih arheoloških raziskav ter rezultati izvedenih intenzivnih terenskih pregledov.
- **Grafične priloge:** morajo vsebovati prikaz kulturne dediščine, pregledanega območja in najdbe ter strukture na pregledanem območju: pregledne karte v M 1:100 (1:1000 ali 1:200 ali 1:500) na primerni podlagi (topografski ali ortofoto).
- Fotografske priloge.
- Eventualne načrte in elaborate potrebne za izdelavo poročila v skladu z zakonodajo.
- Poročilo mora biti izdelano z uporabo računalniške tehnologije (grafični in atributni podatki) in ga je treba predati naročniku v elaborirani in digitalni obliki (3 tiskani izvodi in 3 digitalni izvodi).
- Iz poročila mora biti razvidno, da so bile opravljene vse faze – predhodna dela, terensko delo in obdelava arheoloških najdb.

Pri pripravi poročila je treba upoštevati Pravilnik o arheoloških raziskavah (Ur. l. RS 3/2013 in 56/2022). Poročilo in rezultate izvedenih predhodnih arheoloških raziskav (arheološka izkopavanja, arheološko dokumentiranje uničenja, arheološke raziskave ob gradnji) je pred oddajo naročniku potrebno predhodno uskladiti z Zavodom za varstvo kulturne dediščine Slovenije (ZVKDS) ter jih ustrezno prikazati v poročilu.

## **3 ZAKONSKA IZHODIŠČA**

Pri izvedbi naloge je treba upoštevati Zakon o varstvu kulturne dediščine (Ur. l. RS št. št. 16/08, 123/08, 8/11 – ORZVKD39, 90/12, 111/13, 32/16, 21/18 – ZNOrg in 78/23 – ZUNPEOVE) in vse veljavne zakone in podzakonske akte s področja varstva kulturne dediščine. Če se v obdobju izvajanja del spremenijo zakoni oziroma podzakonski akti, jih mora izvajalec pri svojem delu ustrezno upoštevati.

## **4 ROKI IZVEDBE NALOGE**

Ponudnik mora upoštevati naslednje roke pri izvedbi razpisanih predhodnih arheoloških raziskav (arheološka izkopavanja, strojni testni jarki).

| <i>Vrsta del oz. faza</i>  | <i>Rok</i>  |
|--|---|
| <b>2A) Arheološke raziskave ob gradnji</b>   |   |
| <b>1. faza: predhodna dela</b>   |   |
| Oddaja vloge za pridobitev kulturnovarstvenega soglasja  | izdelovalec zaprosi MK za izdajo kulturnovarstvenega soglasja najpozneje 5 dni po prejemu dokazil za dostop na zemljišča s strani naročnika |
| <b>2. faza: terensko delo</b>  |   |
| Predhodne arheološke raziskave (arheološke raziskave ob gradnji): <ul style="list-style-type: none"><li>– Novo mesto - Gomilno grobišče Zaboršt (EŠD 27601)</li><li>– Rajnovšče - Arheološko območje Kozji kamen (EID1-04102)</li><li>– Dolnja Težka Voda - Arheološko območje Buhjice (EID 1-03844)</li></ul> | skladno s terminskim planom in dinamiko izvajanja gradbenih del, predvidoma največ do 5 let   |

| <b>Vrsta del oz. faza</b>  | <b>Rok</b>  |
|--|---|
| <ul style="list-style-type: none"> <li>– Koroška vas - Arheološko območje Trave (EID 1-09374)</li> <li>– Mehovo - Območje gradu (EID 1-08674)</li> <li>– Konec - Arheološko območje Jamce (EID 1-24584)</li> <li>– Konec - Arheološko območje Logi (EID 1-24583)</li> </ul>  |   |
| <b>3. faza: obdelava, analiza in dokumentiranje gradiva</b>  |   |
| Obdelava, analiza in dokumentiranje gradiva (tim. poterska obdelava gradiva)   | 60 dni po zaključeni 2. fazi  |
| <b>4. faza: izdelava poročila</b>  |   |
| Poročilo o opravljenih predhodnih arheoloških raziskavah (arheološke raziskave ob gradnji)   | 60 dni po zaključeni 3. fazi  |
| <b>2B) Strojni izkop testnih jarkov</b>  |   |
| <b>1. faza: predhodna dela</b>   |   |
| Oddaja vloge za pridobitev kulturnovarstvenih soglasij   | izdelovalec zaprosi MK za izdajo kulturnovarstvenega soglasja najpozneje 5 dni po prejemu dokazil za dostop na zemljišča s strani naročnika |
| <b>2. faza: terensko delo</b>  |   |
| Predhodne arheološke raziskave (strojni izkop testnih jarkov): <ul style="list-style-type: none"> <li>– Novo mesto - Arheološko območje Jedinščica (EID 1-08265)</li> <li>– Dolnja Težka Voda - Arheološko območje Rasuje (EID 1-07897)</li> <li>– Dolnja Težka voda - Arheološko območje Boršt (EID 1-03908)</li> <li>– Koroška vas - Arheološko območje Nova gora (EID 1-05771)</li> <li>– Vinja vas - Arheološko območje Prevoje I (EID 1-09476)</li> <li>– Vinja vas - Arheološko območje Prevoje II (EID 1-09382)</li> <li>– Vinja vas - Arheološko območje Pod cesto (EID 1-09424)</li> <li>– Vinja vas - Arheološko območje Strmunice (EID 1-03051)</li> <li>– Maline pri Štrekljencu - Arheološko območje Draganji dol (EID 1-16684)</li> <li>– Maline pri Štrekljencu - Arheološko območje Tomažev dol (EID 1-16918)</li> </ul> | 120 dni po pridobljenem kulturnovarstvenem soglasju za raziskavo in odstranitev dediščine   |
| <b>3. faza: obdelava, analiza in dokumentiranje gradiva</b>  |   |
| Obdelava, analiza in dokumentiranje gradiva (tim. poterska obdelava gradiva)   | 60 dni po zaključeni 2. fazi  |
| <b>4. faza: izdelava poročila</b>  |   |
| Poročila o opravljenih predhodnih arheoloških raziskavah (strojni izkop testnih jarkov)  | 60 dni po zaključeni 3. fazi  |
| <b>2C) Arheološka izkopavanja + arheološka raziskava med gradnjo</b>   |   |
| <b>1. faza: predhodna dela</b>   |   |
| Oddaja vloge za pridobitev kulturnovarstvenega soglasja  | izdelovalec zaprosi MK za izdajo kulturnovarstvenega soglasja najpozneje 5 dni po prejemu dokazil za dostop na zemljišča s strani naročnika |
| <b>2. faza: terensko delo</b>  |   |
| Predhodne arheološke raziskave (arheološka izkopavanja): <ul style="list-style-type: none"> <li>– Gornja Težka voda - Arheološko območje Zabreznik (EID 1-03904)</li> </ul>  | 180 dni po pridobljenem kulturnovarstvenem soglasju za raziskavo in odstranitev dediščine za arheološka izkopavanja                         |
| Predhodne arheološke raziskave (arheološka raziskava med gradnjo): Gornja Težka voda - Arheološko območje Zabreznik (EID 1-03904)  | skladno s terminskim planom in dinamiko izvajanja gradbenih del, predvidoma največ do 5 let   |
| <b>3. faza: obdelava, analiza in dokumentiranje gradiva</b>  |   |
| Obdelava, analiza in dokumentiranje gradiva (tim. poterska obdelava gradiva)   | 120 dni po zaključeni 2. fazi   |
| <b>4. faza: izdelava poročila</b>  |   |
| Poročilo o opravljenih predhodnih arheoloških raziskavah (strojni testni jarki)  | 60 dni po zaključeni 3. fazi  |

## **5 OBVEZNOSTI IZVAJALCA**

### **5.1 Splošno**

Izvajalec del si mora pred pričetkom izvedbe predhodnih arheoloških raziskav (arheološka izkopavanja, arheološko dokumentiranje uničenja, arheološke raziskave ob gradnji) pridobiti kulturnovarstveno soglasje za raziskavo in odstranitev dediščine (31. člen ZVKD-1). Predhodne arheološke raziskave (arheološka izkopavanja, arheološko dokumentiranje uničenja, arheološke raziskave ob gradnji) morajo biti izvedene v skladu s Pravilnikom o arheoloških raziskavah (Ur. l. RS št. 3/2013).

Izvajalec del se je dolžan predhodno (pred pričetkom predhodne arheološke raziskave (arheološka izkopavanja, arheološko dokumentiranje uničenja, arheološke raziskave ob gradnji)) dogovoriti s pristojnim ZVKDS o metodologiji dela in predložiti terminski plan dela. Metodologija mora biti pred pričetkom raziskav usklajena z ZVKDS oziroma pristojno strokovno službo Ministrstva za kulturo. Nadzor nad strokovnostjo razpisanih del izvaja pristojni ZVKDS. Med raziskavo se lahko metodologija raziskave ob ugotovitvah novih okoliščin in v skladu z dogovorom z odgovornim konservatorjem tudi spremeni.

Delovne metode morajo biti jasne, nedvoumne in v skladu z zakonskimi predpisi. Ponudnik je dolžan pri oddaji ponudbe upoštevati vsa navodila projektne naloge.

### **5.2 Ostale zahteve naročnika**

Izdelovalec naloge ima poleg vseh nalog, določenih v obsegu dela, še sledeče obveznosti:

- izvajalec mora izpolnjevati pogoje in izvajati dela kot jih določa Zakon o varstvu kulturne dediščine (ZVKD-1) (Ur. l. RS št. 16/08, 123/08, 8/11 – ORZVKD39, 90/12, 111/13, 32/16 in 21/18 – ZNOrg in 78/23 - ZUNPEOVE) in Pravilnik o arheoloških raziskavah (Ur. l. RS št. 3/13 in 56/22) ter vse ostale veljavne zakonske in podzakonske akte,
- izvajalec je dolžan kontinuirano sodelovati z naročnikom oziroma pooblaščenim inženirjem,
- pridobiti vsa gradiva, dokumentacijo in tehnične osnove za izvedbo del,
- sodelovati na usklajevalnih sestankih,
- izdelati kartografsko gradivo z uporabo računalniške tehnologije (grafični in atributni podatki),
- upoštevati eventualna dodatna navodila naročnika, ki se nanašajo na izvedbo del,
- izvajalec mora po izvedenih predhodnih arheoloških raziskavah povrniti teren v prvotno stanje (zasip) oz. se glede ureditve terena predhodno uskladiti z naročnikom v odvisnosti od gradnje,
- izvajalec je dolžan na zahtevo naročnika oddati vmesne izvode dokumentacije v zahtevani obliki,
- sprotno obveščanje naročnika o vseh dejstvih, pomembnih za izvedbo naloge.

Priloge:

- Priloga 1: Prva dopolnitev kulturnovarstvenih pogojev (ZVKDS OE Novo mesto št. 35105-0496/2020/26 z dne 10. 6. 2025)
- Priloga 2: Shematiziran prikaz lokacij predhodnih arheoloških raziskav (Priloga 1 prve dopolnitve kulturnovarstvenih pogojev (št. 35105-0496/2020/26 z dne 10. 6. 2025))
- Priloga 3: Prva dopolnitev kulturnovarstvenih pogojev – popravek (ZVKDS OE Novo mesto št. 35105-0496/2020/27 z dne 24. 6. 2025)
- Priloga 4: Shematiziran prikaz lokacij predhodnih arheoloških raziskav (Priloga 1 prve dopolnitve kulturnovarstvenih pogojev – popravek (št. 35105-0496/2020/27 z dne 24. 6. 2025))
- Priloga 5: Specifikacija ponudbene cene